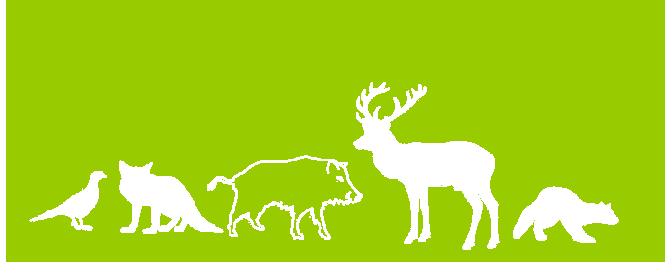




La Faune sur la Plaine de Versailles



Découvrir la faune de notre région



Véritable poumon vert de l'Île de France, car composé d'un vaste ensemble de plaines et de collines, les paysages qu'offrent les communes de la Plaine de Versailles présentent une grande variété de richesses naturelles et un patrimoine faunistique et floristique des plus remarquables.

Ce territoire magnifique encore préservé, reste un endroit refuge pour un plus grand nombre d'espèces naturelles parmi les plus rares et les plus précieuses.

En offrant des habitats protégés naturels de qualité à la flore et à la faune sauvage, les paysages de la Plaine de Versailles jouent un rôle important dans la préservation de la biodiversité sur ces territoires très peuplés et de grandes cultures.

Refuge de très nombreuses variétés animales répertoriées parmi lesquelles près de 55 espèces de mammifères, les nombreuses étendues boisées de la plaine de Versailles fourmillent d'espèces animales familières telles que : chevreuils, cerfs, sangliers, renards, lièvres, lapins. De même, une riche variété d'oiseaux peuple les forêts et les sous-bois en offrant une grande diversité écologique à ce territoire magnifique, véritable joyau naturel du département.



Sanglier

*Le sanglier (*Sus scrofa*), est un ongulé de la famille des suidés. Il est nomade et peut parcourir jusqu'à 30 km par jour à la recherche de nourriture.

Le poids du mâle peut atteindre 130 kg à 150 kg dans notre région, pour 90 cm au garrot alors que la laie dépasse rarement les 100 kg.

Au niveau des sens, si la vue n'est pas perçante, elle est compensée par une ouïe très fine et un odorat particulièrement développé.

Excellent nageur, Il passe beaucoup de temps à s'immerger dans des cuvettes de boue (souille) puis à se frotter sur le tronc des arbres (frottoir) pour se débarrasser des parasites (houzures). La structure sociale du sanglier est matriarcale.

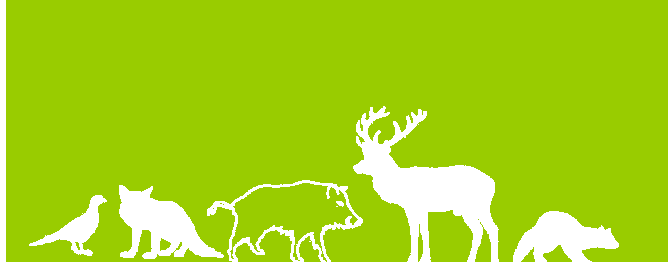
Alimentation

Son régime alimentaire est du type omnivore : fruits forestiers (glands, faines...), fruits divers (pommes, raisins), racines, tubercules, céréales (maïs en lait puis en grains), de lombrics et de viande (des animaux morts mais aussi de jeunes faons)

Reproduction

Le rut principal se déroule fin novembre-début décembre. Les vieux mâles recherchent alors les "compagnies" et se livrent à de violents combats pour l'accès aux femelles et donc à la reproduction.

Après 3 mois, 3 semaines et 3 jours de gestation, la laie met bas à des marcassins rayés de roux (entre 4 et 10) dans un nid de branches et d'herbes appelé "chaudron". Les marcassins seront sevrés vers l'âge de 3 mois. Puis, ils perdent leurs rayures et deviennent alors des "bêtes rousses".



Blaireau

Le Blaireau (*Meles meles*) est un mustélide très caractéristique et impossible à confondre avec une autre espèce de par sa taille (70 à 90 cm de longueur), son poids (jusqu'à 25 kg pour les gros mâles), son corps massif, gris dessus, noir dessous, et sa tête blanche rayée de deux larges bandes noires. Les pattes puissantes sont armées de griffes non rétractiles.

Ce plantigrade habite de vastes terriers comportant des chambres tapissées d'herbes sèches. Il cohabite étrangement parfois avec un renard ou des lapins de garenne. Plusieurs blaireaux vivent en communauté sur un territoire variant de 20 à 200 ha. Les galeries peuvent faire plus de 100m de longueur.

Reproduction

L'accouplement a lieu de janvier à mars. Une fois l'ovule fécondé, le développement de l'oeuf ne se fera qu'au bout d'une dizaine de mois, reportant les naissances des 3 ou 4 petits au début de l'année suivante (diapause embryonnaire).

Il fréquente les massifs de feuillus, les friches et les clairières, les talus boisés, les landes et les prairies, surtout s'il existe des points d'eau à proximité. L'activité est le plus souvent nocturne.

Alimentation

Avec plus de 100 kg de vers par an, La consommation de vers de terre est importante... Un blaireau peut consommer 100 à 200 lombrics par nuit. Le régime alimentaire du blaireau varie en fonction de la disponibilité des catégories d'aliments: généraliste et omnivore en été et en automne, il devient carnivore en hiver et se spécialise dans la recherche des vers de terre.

Chevreuil

*Le chevreuil (*capreolus capreolus*) se distingue du cerf par des dimensions modestes (0,60 m à 0,75 m de hauteur au garrot ; 1,20 m à 1,40 m de longueur).

Les mâles seuls, arborent fièrement des bois qu'ils perdront chaque année en Décembre. Les bois sont entièrement refaits au mois de février. Ils sont recouverts de velours pendant plusieurs semaines puis disparaissent grâce aux frottements exercés par le mâle sur les branches des arbres (frottis).

Le poids du chevreuil peut varier entre 15 et 26 kg, selon qu'il est de plaine ou de montagne. Son pelage, qui est roux ardent pendant l'été, devient gris-brun pendant l'hiver.

Une tâche presque blanche orne la partie postérieure de l'animal, sous la queue (miroir). La tâche est en forme de huit pour le mâle, en forme de cœur pour la femelle. Cette dernière est très visible lorsque l'animal est dérangé.

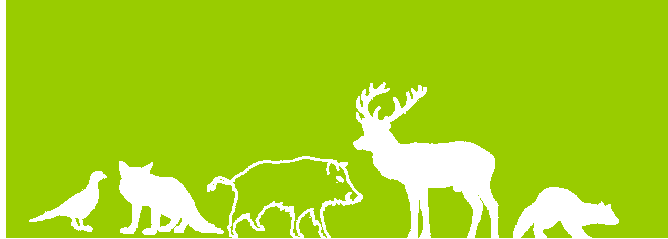
Le principal cri du chevreuil est une sorte d'aboiement que les 2 sexes émettent. Il traduit l'inquiétude ou l'agressivité. Sa longévité est de 10 à 12 ans.

Alimentation

Herbivore, le chevreuil privilégie les fruits (glands, faines, myrtilles, aïrelles...) et les feuilles d'arbres, plus rarement de l'herbe et des plantes cultivées. →

Reproduction

Le rut a lieu du milieu de juillet au milieu d'août et la durée de la gestation différée est de neuf mois au total (diapause embryonnaire). Deux petits verront le jour entre la Mi-Mai et la Mi-Juin habituellement.



Cerf

*Le cerf élaphe est un mammifère appartenant à l'ordre des ongulés, et à la famille des cervidés. Il vit surtout dans les forêts de feuillus mais on peut le rencontrer dans les forêts de conifères.

Mâle et femelle de couleur brun-roux en été plus gris en hiver, ont sur les fesses un miroir blanchâtre bordé de noir. La queue est courte. Comme les chevreuils, les bois sont uniquement portés par les mâles.

Le cerf pèse de 150 à 250 kg et la biche, sa femelle, de 90 à 130 kg. La hauteur au garrot (épaule) est de 1,20 à 1,50 m. Le faon tacheté de blanc est le seul jeune de l'année. Les sexes restent séparés pendant une grande partie de l'année. Les biches vivent en hardes avec des jeunes des deux sexes. Les jeunes mâles de plus de trois ans sont aussi en hardes mais les vieux mâles restent solitaires. Le cerf est surtout actif le soir et la nuit.

Reproduction

Pour la reproduction, vers le début de l'automne, c'est la période du rut (octobre). Les sujets les plus âgés seront les premiers à manifester leur désir. Les cerfs abandonnent donc leurs quartiers, pour rejoindre leurs compagnes, chaque mâle va se trouver un territoire et essayer de retenir le plus grand nombre de biches. Il délimite son territoire en bramant.

Alimentation

Le régime alimentaire est varié, composé pour deux tiers d'herbacées et pour un tiers, de ligneux (issus du bois) et semi-ligneux ; les fruits sont également très appréciés (faines, glands, pommes...)

Renard roux

*Le renard roux (*vulpes vulpes*) est un mammifère carnivore de 35 cm de haut et de 1m25 de long (queue comprise). Il pèse environ 7kg. Sa fourrure est rousse marquée de noir avec le ventre et l'extrémité de la queue blanche.

Son aboiement rauque est appelé glapissement. Les urines du renard roux ont une odeur forte et caractéristique. Ses « crottes », tout comme la martre, sont souvent laissées en évidence sur une pierre ou une souche.

Habitat :

On trouve le renard roux dans les campagnes cultivées, les vergers, les broussailles, les bois, les parcs... On le rencontre même en ville.

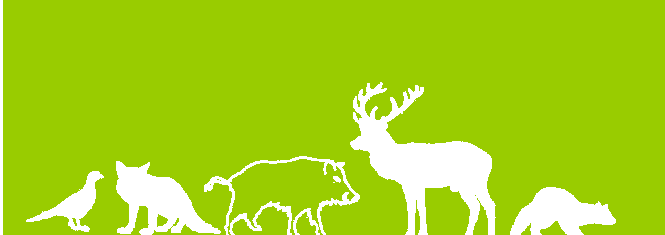
Nourriture :

Il se nourrit de rongeurs (campagnols et mulots), d'oiseaux, d'insectes, de vers de terre, de musaraignes, de taupes, de hérissons mais aussi de fruits (prunes, pommes...).

Reproduction :

Le renard a un terrier qu'il construit lui-même ou qu'il emprunte à un blaireau ou à un lapin. Il n'est utilisé régulièrement que par la femelle qui a des petits.

De décembre à février a lieu la période de reproduction. La portée de 3 à 5 petits renardeaux arrive vers le mois de mars.



Martre

Ce petit mustélide (*Martes Martes*) a une silhouette allongée, un pelage marron fauve avec une bavette à hauteur de la gorge, qui est jaune orangé contre blanche pour la fouine.

Elle mesure environ 40 cm sans la queue et 60 cm avec. Elle pèse environ 1,5 kg.

Habitat :

La Martre vit dans les forêts denses de feuillus et de conifères. Elle loge dans un arbre creux, sous les racines ou dans les souches, mais aussi dans les vieux nids d'Écureuil, les grands niochirs ou les loges de pics de pic noir.

Alimentation :

Son régime alimentaire est carnivore, insectivore et frugivore. Elle se nourrit de petits rongeurs, d'oiseaux, d'oeufs, de reptiles, de vers de terre, d'insectes ou de fruits.

Reproduction :

Le rut a lieu généralement en juillet-août. Les naissances ont lieu en avril-mai de l'année suivante (diapause embryonnaire). La gestation dure de 28 à 30 jours avec une portée annuelle de 3 petits en moyenne. Les jeunes naissent avec les yeux fermés. Ils sortent du gîte à 2 mois environ, et sont indépendants à 6 mois.

Lapin de Garenne

Le lapin (*Oryctolagus cuniculus*), possède un pelage brun foncé, excepté le ventre qui est gris clair. Il pèse entre 1,1 et 1,5 kg. Il n'y a pas de différence morphologique entre le mâle et la femelle (lapine).

Plus petit que le lièvre, il s'en distingue par des pattes moins longues, une tête plus ronde et des oreilles plus courtes (5 à 8 cm) qui n'ont pas les extrémités noires caractéristiques du lièvre.

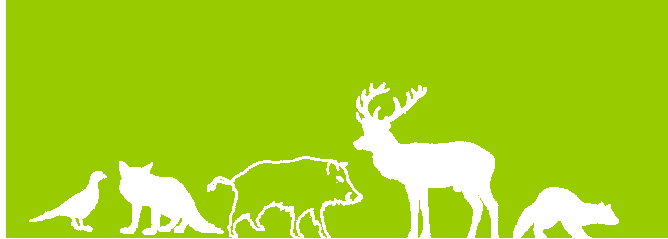
Il peut vivre jusqu'à 8 ans. Les petits sont appelés lapereaux jusqu'à l'âge de 3 mois.

Alimentation

Herbivore, le lapin de garenne affectionne avant tout les graminées qu'il accompagne de nombreuses plantes herbacées, sauvages ou cultivées, dont il aime choisir les parties les plus riches (jeunes pousses ou fleurs en bouton). Opportuniste, il est capable de consommer une grande variété de végétaux, y compris des ligneux ou semi-ligneux comme les ronces, les ajoncs, les bruyères...

Habitat

L'espèce est organisée en groupes sociaux (colonies) formés de plusieurs familles. Au sein de chaque groupe, les mâles et femelles dominants assurent la majorité de la reproduction qui débute généralement en janvier et se termine entre la fin du printemps et l'automne, lorsque la qualité de l'alimentation devient insuffisante. La gestation est de 30 jours et les femelles produisent, chaque année, 15 à 25 jeunes en 3 à 5 portées. Les lapereaux naissent nus et aveugles et deviennent autonomes dès l'âge d'un mois.



La Faune sur la Plaine de Versailles

Lièvre brun

Le lièvre (*Lepus europaeus*) se distingue nettement du lapin : son pelage est similaire, mais plus roux, ses oreilles plus longues que la tête ont leur extrémité noire. Ses pattes de derrière sont beaucoup plus longues que celles de devant. Un lièvre adulte pèse de 3 à 5 kg.

Il a d'importantes moustaches noires et blanches, ces dernières plus longues. La queue blanche se porte recourbée sur le dos ou droite en arrière ; elle est noire sur le dessus.

Le lièvre affectionne les zones ouvertes où dominent les cultures céréalières. Cependant, on le rencontre dans tous les types d'habitat (bocage, forêt, marais) même en montagne jusqu'à 1500 mètres d'altitude.

Alimentation

Les graminées sont la base de son alimentation. Il apprécie aussi les plantes cultivées comme les céréales, colza et pois...

Reproduction

La saison de reproduction a lieu principalement de mars à octobre avec 3 à 4 portées par an. De 1 à 4 lapereaux verront le jour. Ils seront indépendants après 4-5 semaines. La reproduction s'accompagne de parades appelées bouquinages : poursuites rapides et acharnées de plusieurs individus.

Ecureuil roux

*L'écureuil roux (*sciurus vulgaris*) est un mammifère au pelage allant du rouge rouille au brun foncé, voir noirâtre en montagne. Le dessous est blanc. Il mesure de 18 à 25 cm avec une queue panachée de 14 à 20 cm.

Il émet un "chuk chuk chuk..." pointu, audible en toute saison.

Habitat :

Il habite les bois, les forêts, les parcs et les jardins comportant de grands arbres. Il construit un nid en haut des arbres, dans un vieux nid de corneille noire ou dans un arbre creux.

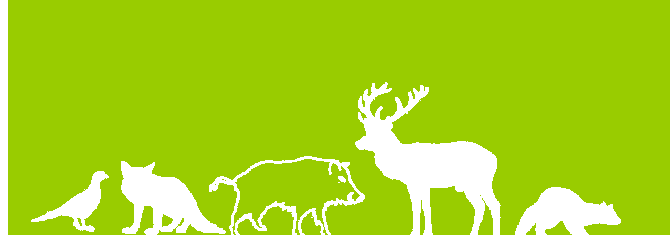
Il est sphérique, constitué de branchettes et garni de ➔ mousse et d'herbes

Alimentation :

Il se nourrit de graines (noisettes, noix, faines, glands, cônes d'épicéa ou de sapin...), de bourgeons, de baies, de fruits et de champignons auxquels s'ajoutent quelques petits animaux (insectes, oeufs, oisillons).

Reproduction :

La femelle élève 1 à 2 portées de 2 à 5 petits par an. Ceux-ci sont allaités pendant 7 à 10 semaines.



Hérisson

← Le hérisson européen (*Erinaceus europaeus*), est un petit mammifère insectivore de la famille des Erinaceidae. Son corps, long de 20 à 30 cm, est entièrement recouvert de piquants creux et bicolores qui sont des poils transformés. Sa masse varie énormément avec les saisons et selon l'abondance de la nourriture, de 500 g à plus de 2 kg. Il est commun dans toute l'Europe, jusqu'à 65° de latitude nord. Il hiberne en saison froide quand sa nourriture, faite essentiellement d'invertébrés, se raréfie.

Habitat :

Il habite dans les buissons, les lisières, les haies, les parcs et les jardins. La présence d'abris (tas de branches, vieux murs, broussailles, ...) est importante.

Alimentation :

Il se nourrit de vers de terre, de limaces, de grenouilles, d'insectes, d'araignées, de jeunes rongeurs mais aussi de fruits et de champignons.

Reproduction :

Les accouplements ont lieu entre avril et août. Il peut y avoir dans une année 2 portées de 3 à 7 petits. Les piquants des petits apparaissent au bout de quelques jours.

Perdrix grise

La perdrix grise (perdrix perdrix) a une face rousse et une poitrine grise et porte une tache rousse foncée en forme de fer à cheval et des pattes grises (adultes). Les barres des flancs sont brunes. La perdrix grise vol bas et vite, en alternant des séries de battements et de planés, les ailes bien arquées vers le bas. De face, on distingue le fer à cheval, et de dos, la queue rousse.

Elle vit en troupes compactes. Elle est irritable et méfiante et sautille une grande partie du temps.
Taille : 29 à 31 cm - Envergure : 45 à 48 cm
Poids : 350 à 450 gr - Âge maximum : 7 ans

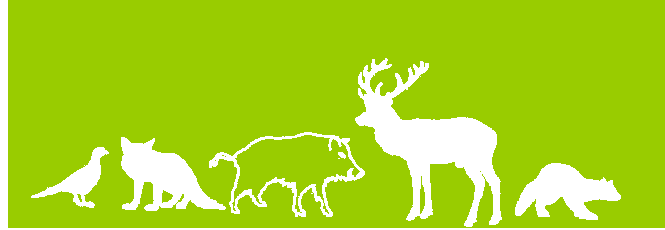
Habitat

La perdrix grise se plaît dans les zones de plaines cultivées ouvertes, principalement céréalières et betteravières. Les zones herbagères trop humides lui sont moins favorables et elle évite les zones trop boisées.

La perdrix grise est presque totalement absente au sud du 45ème parallèle qui passe à Bordeaux, sauf en montagne. C'est une espèce qui s'adapte au climat tempéré ou continental, mais qui ne supporte pas les climats chauds du midi.

Alimentation

La base de l'alimentation de l'adulte est constituée de grains, de graines de mauvaises herbes, de pointes de feuilles de graminées. L'alimentation du poussin, exclusivement animale, est surtout constituée d'insectes.



Faisan

Le mâle a un plumage à dominante rousse et une longue queue aux motifs rouges et verts. Certains mâles portent une collerette blanche autour du cou. Les femelles sont plus petites avec un plumage brun uni, plus terne que le mâle et une queue plus petite, bien que les couleurs des mâles et des femelles puissent varier fortement. Ce sont la taille de l'oiseau et sa longue queue qui le distinguent des autres phasianidés. Le départ est bruyant et le vol puissant, se prolongeant par un plané en fin de course.

On le trouve en lisière des forêts, cultures, parcs, grands jardins isolés, massifs d'arbustes et roselières des zones humides.

Période de nidification : mars à juillet
Nombre de couvaisons : une seule couvée.
Nombre d'œufs : 8 à 15 œufs verdâtres (la ponte peut atteindre 20 œufs).

Les poules nichent à même le sol, cachées dans les herbes hautes, dans les haies et les taillis. La femelle creuse une dépression au sol qu'elle tapisse de brindilles et de feuilles mortes. Les poussins quittent le nid peu après l'éclosion.

Le " chant " du mâle est un kokok très sonore. La femelle lance de faibles tsik tsik d'alarme et d'autres petits cris pour guider les jeunes.

Alimentation

Le faisan gratte le sol ou les feuilles mortes pour trouver des graines ou des glands ; il prend des bourgeons et des fruits sur les arbres. Il capture des insectes, des escargots, des limaces, des vers de terre. En hiver, il mange des feuilles, des herbes et des racines.